

Montageanleitung

Plissee für Türen **PL2/9.AMB** mit Montagerahmen **unten geschlossen**

Folgen Sie bitte unbedingt diesen Anweisungen!

Videoanleitung

Mit QR-Code streamen oder in der **NEHER-App** als Download verwenden



Zu Ihrer Sicherheit



- Stellen Sie sicher, dass der Bereich unterhalb der Tür während der Montage nicht betreten wird.
- Bei Arbeiten unter angehobenen Teilen oder Arbeitseinrichtungen müssen diese mit geeigneten Einrichtungen gegen Herabfallen gesichert werden.
- Das Insektenschutzgitter ist nicht als Absturzsicherung geeignet.
- Die Montage darf ausschließlich von Fachpersonal durchgeführt werden.



Allgemeine Hinweise



- Am Produkt dürfen keine Änderungen, An- oder Umbauten vorgenommen werden.
- Prüfen Sie die Teile vor der Montage auf ordnungsgemäßen Zustand und Richtigkeit der Lieferung. Es dürfen keine beschädigten, unvollständigen oder offensichtlich mangelhaften Teile montiert werden.



Bitte lesen Sie sich diese Montageanleitung aufmerksam durch. Für Fehler, die durch falsche Montage entstehen, übernehmen wir keine Haftung! Zur Montage ausschließlich Edelstahlschrauben verwenden.

Empfohlene Werkzeuge und Hilfsmittel



Einroller
20 79 22



Neher-Folienschneider
17 03 25



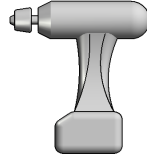
Demontagelehre
16 45 20



Wasserwaage



Rollmeter
17 03 40



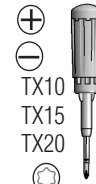
Akku-Bohrschrauber



HSS Alubohrer
ø 4,5 mm
Steinbohrer
ø 6 mm



Kegelsenker
ø 9,8 mm
17 02 11.10



Schraubendreher
TX10
TX15
TX20



Universalreiniger
21 23 20

Zubehör



Inbusschlüssel
2,0/3,0 mm
17 06 26.20/30
2,5 mm
17 06 25.25



M5 x 12
15 17 05.12
(siehe **2.1**)



SK 3,9 x 38
15 04 39.38.TX

Zubehör

Werden nur bei Bestellung mit Montagebohrungen mitgeliefert!



RK 4,0 x 16
15 19 40.16.TX



Abdeckkappe
14 23 91



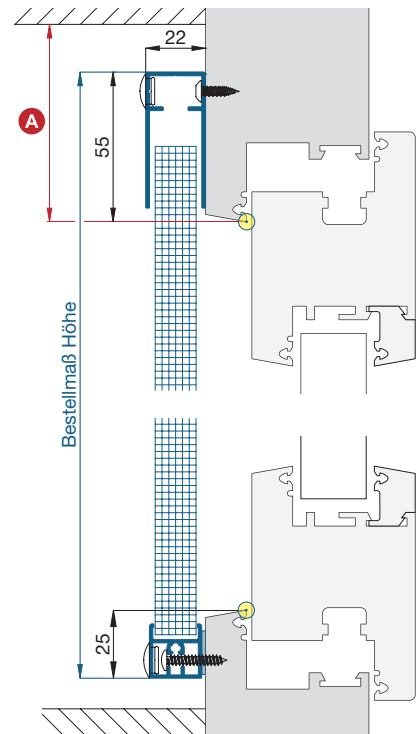
RK 3,9 x 25
15 03 39.25.TX

Hinweise zur Klebmontage

[Link](#)

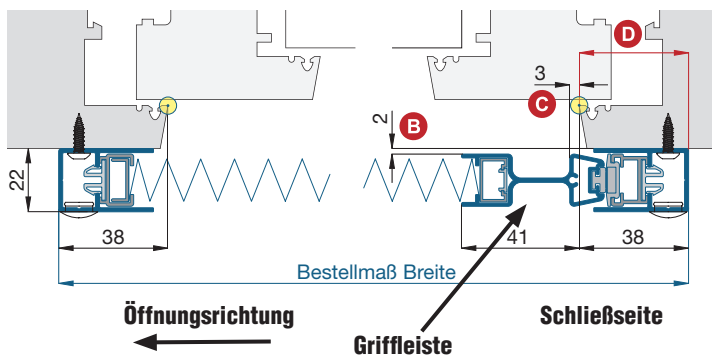


Vertikalschnitt



Darstellung: Außen-Montage-Blendrahmen (AMB)

Horizontalschnitt



1 Montagebohrungen

Montagebohrungen von vorne (Falls mitbestellt, weiter mit Schritt **2**)

Montageanleitung

Plissee für Türen **PL2/9.AMB** mit Montagerahmen **unten geschlossen**



- Mit Bohrer \varnothing 4,5 mm die Rahmenprofile, das Kastenprofil und die Laufschiene von hinten (Bohrillen) durchbohren. Anschließend von vorne mit dem Kegelsenker \varnothing 9,8 mm die erste Profilwandung durchsenken und die Bohrungen von hinten entgraten. Ab einer Bestellmaß Höhe von 2300 mm vier Bohrungen.

Bei der Laufschiene mit Schraubkanal darf der Abstand zwischen den Montagebohrungen maximal 280 mm betragen!

2 Montage des Rahmens (Einbaumaße, Geradheit und 90°-Winkel vor der Montage prüfen)

- Die Schraubeckwinkel an den Rahmenprofilen in das Kastenprofil stecken und mit dem Inbusschlüssel 2,5 mm leicht anziehen (max. 0,6 Nm).
- Laufschiene mit Schraubkanal zwischen den Rahmenprofilen positionieren und mit Schrauben SK 3,9 x 38 zu einem Rahmen zusammenschrauben.
- Rahmen vorsichtig am Montageort positionieren und ausrichten. **Bohrillen an Kasten- und Rahmenprofilen sind hinten!**
- Bohrpositionen durch die Montagebohrungen anzeichnen, vorbohren, je nach Untergrund bei Bedarf Dübel setzen und anschrauben. **Kasten- und Rahmenprofile dürfen durch das Anschrauben nicht verdreht werden, ggf. mit geeignetem Material unterlegen/ausgleichen.**



Bei Bestellung mit Montagebohrungen werden RK 3,9 x 25 und RK 3,5 x 13 Schrauben als Zubehör mitgeliefert.

2.1 separate Kasten/Rahmenprofilmontage

- Die Position der seitlichen Rahmenprofile oben rechts u. links markieren und lotrecht entlang der Höhe übertragen.



Kasten- und Rahmenprofile zur einfacheren Montage mit einem doppelseitigen Acrylklebeband bekleben.

- Laufschiene mit Schraubkanal zwischen den Rahmenprofilen positionieren und mit Schrauben SK 3,9 x 38 zu einem Rahmen zusammenschrauben. Rahmen an den Markierungen ausrichten und ankleben. **Bohrillen an Kasten- und Rahmenprofile sind hinten!**
- Bohrpositionen durch die Montagebohrungen anzeichnen, ggf. vorbohren (je nach Untergrund bei Bedarf Dübel setzen) und anschrauben. **Rahmenprofile dürfen durch das Anschrauben nicht verdreht werden, ggf. mit geeignetem Material unterlegen/ausgleichen!**



Bei Bestellung mit Montagebohrungen werden entsprechende Befestigungsmittel als Zubehör mitgeliefert.

- Kastenprofil zwischen den Rahmenprofilen hochfahren und ankleben. Bohrpositionen durch die Montagebohrungen anzeichnen, vorbohren (je nach Untergrund bei Bedarf Dübel setzen) und anschrauben. **Kastenprofil darf durch das Anschrauben nicht gebogen werden, ggf. mit geeignetem Material unterlegen/ausgleichen!**
- Kastenprofil mit den mitgelieferten M5 x 12 mm Linsenflanschschrauben am jeweiligen Schraubeckwinkel fixieren.

3 Einbau des Plisseekits

! Regel für Einsatz des Gewebehalters:

- **Wenn Bestellmaß Breite <1301 mm = ohne Gewebehalter**
- **Wenn Bestellmaß Breite >1300 mm = 1 Gewebehalter**
- **Wenn Bestellmaß Breite >2400 mm = 2 Gewebehalter**

Montageanleitung

Plissee für Türen PL2/9.AMB mit Montagerahmen unten geschlossen



3.1 Einbau ohne Gewebhalter

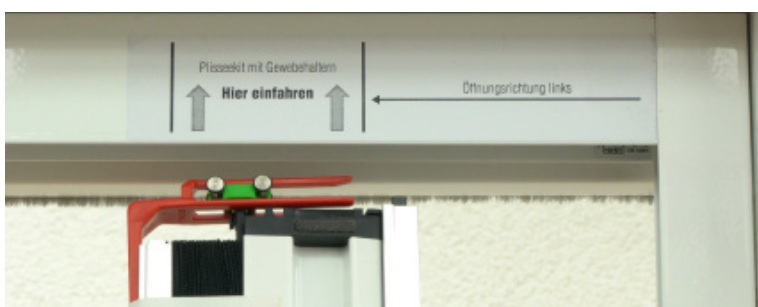
- **Stretchfolien, die das Plisseekit umreifen noch nicht entfernen!**
- **Öffnungsrichtung prüfen (Griffleiste = Schließseite)** Griffleiste zur Schließseite hin ausrichten und Plisseekit in Einbauposition senkrecht zum Kastenprofil bringen.
- Plisseekit unten gegen die Laufschiene und lotrecht zu den Rahmenprofilen halten.
- Plisseekit auf der Schließseite bis zum Anschlag nach oben drücken und in das Kastenprofil einfahren. Anschließend auf der unteren Laufschiene abstellen und eindrücken
- Schnurspannprofil vom Plisseekit durch entfernen der grünen Luftpolsterfolie, bzw. trennen der Stretchfolie (ohne Aufkleber), oben und unten lösen. Schnurspannprofil durch drücken in das Rahmenprofil auf der ganzen Höhe einclippen.

! Vorsicht! Plisseeprofile nicht verkratzen. Neher-Folienschneider verwenden.

- Transportsicherungen der Schnur am Schnurspannprofil oben und unten entfernen, anschließend das Plisseekit senkrecht gleitend auf die gegenüberliegende Seite schieben. Dabei darauf achten, dass die Schnüre oben und unten sich nicht verdrehen oder verknoten.
- Stretchfolie (mit rotem Aufkleber) oben und unten mit Neher-Folienschneider durchschneiden. Plisseekit leicht öffnen und das äußere Gewebekitprofil durch drücken in das Rahmenprofil auf der ganzen Höhe einclippen. **!!! Nicht durch drücken auf die Griffleiste einclippen !!!**
- Weiter mit Punkt **4** **Einstellung der Schnurspannung**

3.2 Einbau mit Gewebhalter

- **Stretchfolien, die das Plisseekit umreifen noch nicht entfernen!**
- **Öffnungsrichtung prüfen (Griffleiste = Schließseite)** Griffleiste zur Schließseite hin ausrichten.
- Plisseekit unten gegen die Laufschiene und lotrecht zu den Rahmenprofilen halten.
- Auf der Schließseite befindet sich oben am Kastenprofil ein Hinweisticket für das Einfahren des Plisseekits mit Gewebhalter. Zwischen den senkrechten Linien befindet sich die Einfahröffnung.



- Hier mit dem Gewebhalter in das Kastenprofil einfahren und bis zum Anschlag nach oben drücken.



Abb. ähnlich

Montageanleitung

Plissee für Türen PL2/9.AMB mit Montagerahmen unten geschlossen



- Weiterhin nach oben gedrückt halten und ca. 20 cm in Öffnungsrichtung in die Schiene im Kastenprofil einfahren.



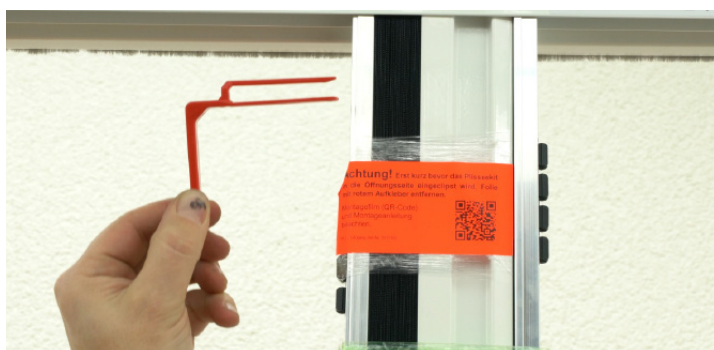
- ⚠ **Achtung: beide Achsen des Laufwagens müssen auf der Lauffläche sein!**



- Plisseekit auf der Laufschiene absetzen und eindrücken.



- Gewebeklebeband entfernen und rote Einfahrhilfe in Öffnungsrichtung rausziehen.



- ⚠ **Achtung: Plisseekit nicht mehr Richtung Einfahröffnung zurückschieben!**

- Schnurspannprofil vom Plisseekit durch entfernen der grünen Luftpolsterfolie, bzw. trennen der Streckfolie (ohne Aufkleber), oben und unten lösen. Schnurspannprofil durch drücken in das Rahmenprofil auf der ganzen Höhe einclippen.

Montageanleitung

Plissee für Türen **PL2/9.AMB** mit Montagerahmen **unten geschlossen**



⚠ Vorsicht! Plisseeprofile nicht verkratzen. Neher-Folienschneider verwenden.

- Transportsicherungen der Schnur am Schnurspannprofil oben und unten entfernen, anschließend das Plisseekit senkrecht gleitend auf die gegenüberliegende Seite schieben. Dabei darauf achten, dass die Schnüre oben und unten sich nicht verdrehen oder verknoten.
- Stretchfolie (mit rotem Aufkleber) oben und unten mit Neher-Folienschneider durchschneiden. Plisseekit leicht öffnen und das äußere Gewebekitprofil durch drücken in das Rahmenprofil auf der ganzen Höhe einclippen. **!!! Nicht durch drücken auf die Griffleiste einclippen !!!**

4 Einstellung der Schnurspannung

- Feststellschrauben am unteren Schnurspanner mit dem Inbusschlüssel 2mm lösen, Schnurspanner leicht spannen (bis Feder sich zu dehnen beginnt) und Feststellschrauben wieder anziehen. Die gleiche Vorgehensweise beim oberen Schnurspanner wiederholen.

⚠ Sind die Schnüre am unteren Schnurspanner nicht gleichlang oder steht die Griffleiste schräg, muß dies korrigiert werden. Plissee hierzu komplett öffnen:

- 1 bis 2 Schnüre sind **länger**, dann beide Schnurspanner lösen, am unteren Schnurspanner so lange hochziehen, bis alle Schnüre gleich lang sind (haben die gleiche Spannung). Beide Schnurspanner wieder fixieren.

- 1 bis 2 Schnüre sind **kürzer**, dann oberen Schnurspanner lösen und nach unten ziehen, bis alle unteren Schnüre gleich lang sind (haben die gleiche Spannung). Oberen Schnurspanner wieder fixieren.

- Plissee durch schließen und öffnen auf Funktion testen.
- Magnetband auf der Schließseite am Schnurspannprofil unten ansetzen und mit dem Einroller 20 79 22 auf der ganzen Länge einrollen.



Am Endstück beim Einrollen mit der Hand nachhelfen

5 Prüfung und Einstellung des Laufbildes (wenn Gewebehalter vorhanden)

- Das Plissee abwechselnd öffnen und schließen.
- Dabei das Laufbild oben und den Gewebeabstand zum Boden der Laufschiene prüfen:
 - Falls der Gewebeabstand zum Boden zu groß ist, die Stellschraube am Gewebehalter nach unten drehen.
 - Falls der Gewebeabstand zum Boden zu gering ist, Stellschraube am Gewebehalter nach oben drehen.
 - Ein optimaler Gewebeabstand zum Boden (leicht streifend) ergibt ein sauberes Laufbild.

- Gewebelaufbild durch Höhenverstellung der Stellschraube am Gewebehalter verbessern (Inbusschlüssel mit Kugelkopf SW 2 mm verwenden). Stellbereich + / - 3 mm.

Animation Gewebehalter: QR-Code



- Testlauf durchführen ggf. korrigieren.
- Abdeckkappen aufstecken und Plissee schließen.